

Key Facts

- Im ersten Halbjahr 2021 sank der Umsatz im Gastgewerbe gegenüber dem Vorjahreszeitraum um nominal 35,7% (real -37,9%). Das Beherbergungsgewerbe verzeichnete ein Umsatzminus von 49,6% (real -50,2%), die Gastronomie von 29,6% (real -32,5%).
- Gegenüber dem 1. Halbjahr 2019 betrug der Umsatzrückgang im Gastgewerbe 60,1% (real -62,3%).
- Der Umsatzverlust von März 2020 bis Juni 2021 gegenüber dem Vorkrisenjahr 2019 beläuft sich im Gastgewerbe auf real 64,7 Mrd. Euro.
- Von Januar bis Juni 2021 gab es 76,3 Millionen Übernachtungen im Beherbergungsgewerbe. Dies entspricht einem Rückgang von 34,8% gegenüber dem Vorjahreszeitraum. Die Anzahl der Übernachtungen der Inländer sank um 31,0%, die der Ausländer um 60,1%.
- Die höchsten prozentualen Übernachtungsrückgänge im ersten Halbjahr 2021 gab es bei den ausländischen Gästen aus: Taiwan (-90,8%), Australien (-90,6%) und Brasilien (-89,6%).
- Die durchschnittliche Zimmerauslastung in Betrieben der Hotellerie mit mehr als 25 Gästezimmern lag im ersten Halbjahr 2021 bei 22,0% (Vorjahr: 36,1%).
- Im Mai 2021 gab es 942.600 sozialversicherungspflichtig Beschäftigte im Gastgewerbe. Das entspricht einem Rückgang von 162.438 Personen bzw. -14,7% gegenüber Mai 2019.
- Von Januar bis Mai 2021 wurden 456 Insolvenzverfahren im Gastgewerbe eröffnet. Im Jahr 2019 waren es im selben Zeitraum 719 Insolvenzverfahren. Für Unternehmen, bei denen die Auszahlung der seit dem 1. November 2020 vorgesehenen staatlichen Hilfsleistungen noch ausstand, wurde die Pflicht zur Beantragung eines Insolvenzverfahrens erst zum 1. Mai 2021 wieder eingesetzt. In den vorliegenden Zahlen ist daher, unter anderem aufgrund der Bearbeitungszeit bei den Gerichten, noch keine Zunahme der Insolvenzen erkennbar.

Inhalt:

1. Umsatzentwicklung.....	2
2. Beschäftigung.....	5
3. Gewerbeanmeldungen und -abmeldungen.....	9
4. Anzahl der umsatzsteuerpflichtigen Unternehmen.....	11
5. Ankünfte und Übernachtungen im Beherbergungsgewerbe.....	12
6. Ausbildungssituation im Gastgewerbe.....	14

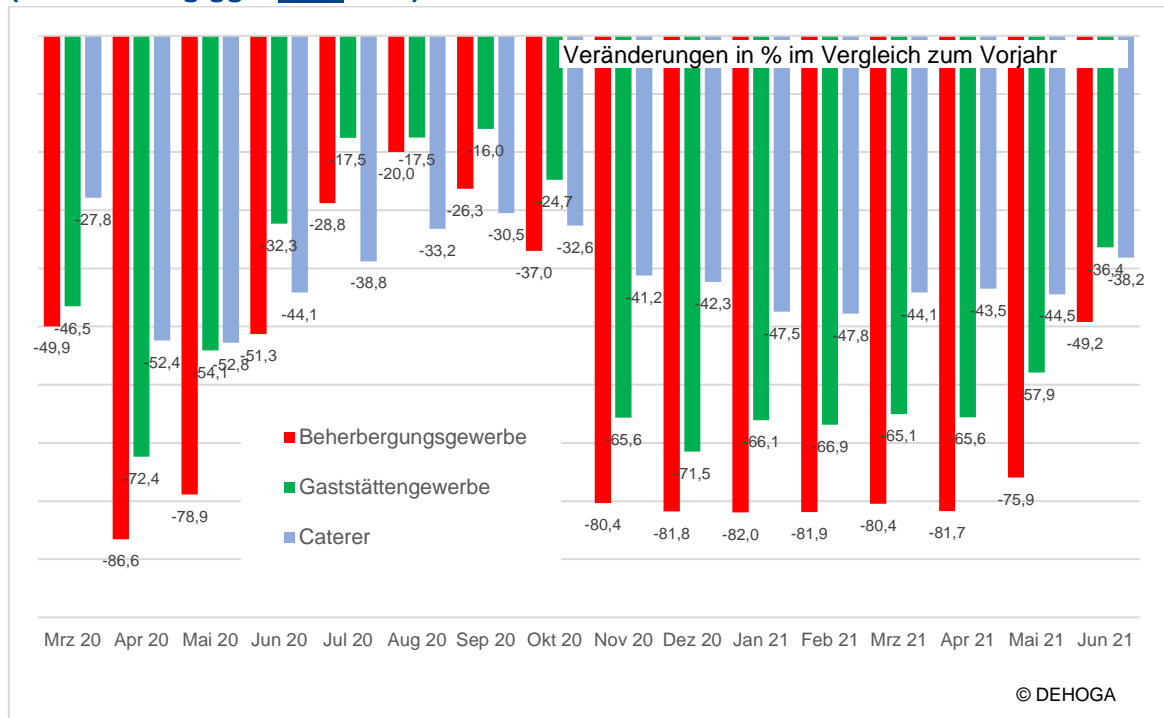
1. Umsatzentwicklung

Umsatzentwicklung im Gastgewerbe 2. Quartal 2021 und 1. Halbjahr 2021
(Veränderungen gegenüber Vorjahreszeitraum)

Betriebsart	2. Quartal 2021		1. Halbjahr 2021	
	nominal	real	nominal	real
Hotellerie (Hotels, Hotels garnis, Gasthöfe, Pensionen)	15,0%	14,5%	-52,0%	-52,3%
Beherbergungsgewerbe insgesamt	12,3%	11,2%	-49,6%	-50,2%
speisengeprägte Gastronomie	5,2%	0,2%	-31,1%	-34,3%
getränkegeprägte Gastronomie	-17,3%	-23,5%	-62,7%	-65,5%
Gaststättengewerbe	4,0%	-1,2%	-33,5%	-36,7%
Caterer und sonstige Verpflegungsdienstleistungen	19,2%	15,3%	-16,6%	-19,2%
Gastronomie (inkl. Caterer)	7,3%	2,3%	-29,6%	-32,5%
Gastgewerbe	8,6%	4,8%	-35,7%	-37,9%

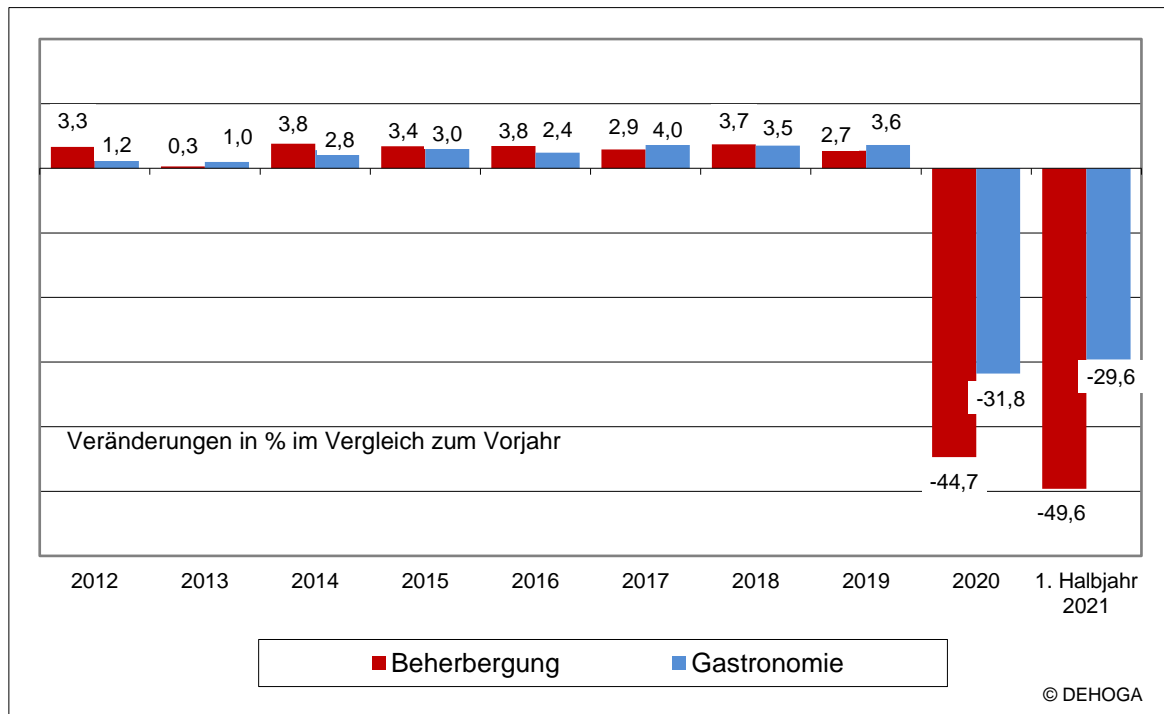
Quelle: Statistisches Bundesamt/ GENESIS-online (inkl. Rückkorrektur)

Reale Umsatzentwicklung März 2020 bis Juni 2021
(Veränderung ggü. 2019 in %)



Quelle: Statistisches Bundesamt/ GENESIS-online (inkl. Rückkorrektur und Umstellung auf Basisjahr 2015)

Nominale Umsatzentwicklung Beherbergungsgewerbe und Gastronomie
2012 – 2021



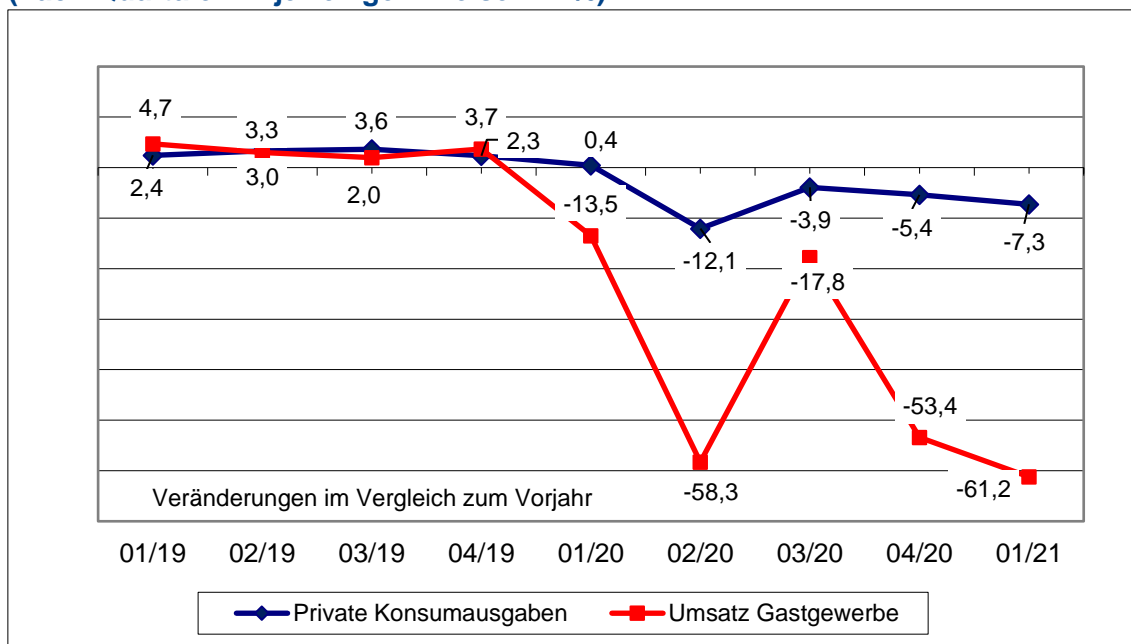
Quelle: Statistisches Bundesamt/ GENESIS-online (inkl. Rückkorrektur und Umstellung auf Basisjahr 2015)

Umsatzverlust im Gastgewerbe nach Monaten (ggü. Vorkrisenjahr 2019)

Gastgewerbe gesamt	Verlust in Mrd. Euro nominal	Verlust in Mrd. Euro real
2020		
März	-3,23	-3,34
April	-5,64	-5,68
Mai	-5,17	-5,23
Juni	-3,39	-3,48
Juli	-1,68	-2,08
August	-1,32	-1,73
September	-1,56	-1,92
Oktober	-2,27	-2,58
November	-5,08	-5,20
Dezember	-5,62	-5,74
2021		
Januar	-4,25	-4,37
Februar	-4,37	-4,49
März	-4,87	-5,01
April	-5,08	-5,20
Mai	-5,05	-5,20
Juni	-3,22	-3,51
Zeitraum März 20 - Juni 21	-61,8	-64,7

Quelle: Statistisches Bundesamt/eigene Berechnungen

Entwicklung der privaten Konsumausgaben und des Umsatzes im Gastgewerbe (nach Quartalen in jeweiligen Preisen in %)



Quelle: Statistisches Bundesamt/Genesis online

© DEHOGA

2. Beschäftigung

Anzahl der Arbeitnehmer und Beschäftigten im Gastgewerbe

Betriebsart	2020 (Stichtag 30.09.)	
	Arbeitnehmer	Beschäftigte insgesamt*
Hotellerie	416.773	446.182
Beherbergungsge- werbe	469.498	514.922
Speisengeprägte Gastronomie	1.033.198	1.165.433
Getränkegeprägte Gastronomie	123.241	148.714
Gaststättengewerbe	1.156.439	1.314.147
Caterer und Erbringung sonst. Verpfl.dienstleist.	254.526	267.656
Gastgewerbe insgesamt	1.880.464	2.096.724

Eigene Berechnung auf Basis der Strukturhebung im Gastgewerbe 2018 des Stat. Bundesamtes hochgerechnet für 2020; Stichtag 30.09.

*inkl. tätiger Inhaber, mithelfender Familienangehöriger etc.

Anzahl der sozialversicherungspflichtig Beschäftigten im Gastgewerbe

2020/21	Beschäftigte	Veränderung ggü. Vorjahresmonat
Juni	1.026.451	-7,5%
Juli	1.032.520	-6,6%
August	1.042.928	-6,5%
September	1.047.497	-6,5%
Oktober	1.038.035	-6,5%
November	998.582	-8,9%
Dezember	976.760	-10,1%
Januar	954.083	-10,6%
Februar	943.900	-12,0%
März	941.300	-11,1%
April	938.700	-8,1%
Mai	942.600	-7,3%

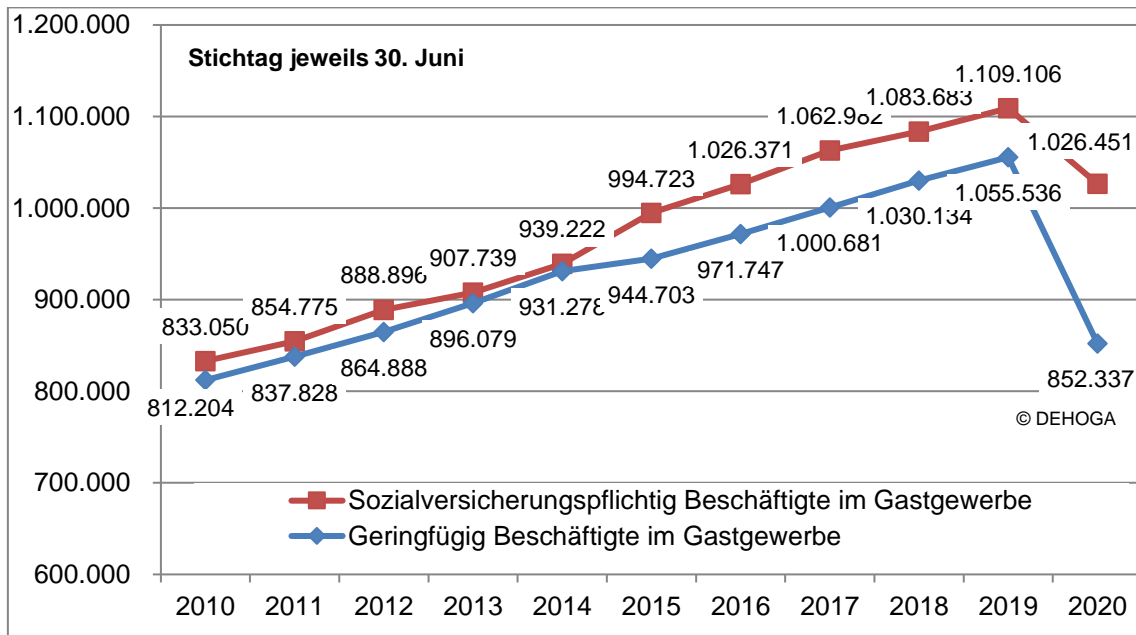
Quelle: Bundesagentur für Arbeit

Anzahl der sozialversicherungspflichtig Beschäftigten nach Segmenten

Betriebsart	Stichtag 31. Dezember 2020	
	Beschäftigte	Veränderung ggü. Vorjahr
Hotellerie	249.722	-32.904 (-11,6%)
Beherbergungsgewerbe	279.466	-33.508 (-10,7%)
Speisengeprägte Gastronomie	483.304	-61.214 (-11,2%)
Getränkegeprägte Gastronomie	41.879	-4.832 (-10,3%)
Gaststättengewerbe	525.183	-66.046 (-11,2%)
Caterer und Erbringer sonst. Verpflegungsdienstleistungen	172.111	-10.840 (-5,9%)
Gastgewerbe gesamt	976.760	-110.394 (-10,2%)

Quelle: Bundesagentur für Arbeit

Entwicklung der sozialversicherungspflichtig und geringfügig Beschäftigten im Gastgewerbe



Quelle: Bundesagentur für Arbeit

Anzeigen über Kurzarbeit und Anzahl betroffener Personen

2021	Anzeigen Kurzarbeit	Betroffene Personen
Februar	4.207	20.947
März	2.040	9.634
April	1.646	8.036
Mai	918	3.982
Juni	409	1.878
Juli	185	818

Quelle: Bundesagentur für Arbeit

Realisierte Kurzarbeit

2020/21	Anzahl Betriebe	Anzahl Kurzarbeiter
März	84.751	490.001
April	105.700	665.678
Mai	100.255	634.970
Juni	71.556	445.667
Juli	53.949	321.536
August	44.894	253.639
September	39.790	222.403
Oktober	41.774	236.142
November	82.248	495.252
Dezember	90.681	549.774
Januar	92.772	575.421

Quelle: Bundesagentur für Arbeit

Anzahl der bei der BA gemeldeten Arbeitslosen im Gastgewerbe

Arbeitslose nach Klassifikation der Berufe der BA (Bestand)		
	Juli 21	Veränderung ggü. Vj.
Hotellerie	29.452	-15,5%
Gastronomie	56.712	-23,1%
Speisenzubereitung	120.316	-11,5%
Gesamtwirtschaft	2.590.310	-11,0%

Quelle: Bundesagentur für Arbeit

Sozialversicherungspflichtig Beschäftigte nach Geschlecht

	Männer	Frauen
Beherbergung	38,1%	61,9%
Hotellerie	38,4%	61,6%
Gastronomie	50,1%	49,9%
Speisengeprägte Gastronomie	54,3%	45,7%
Getränkegeprägte Gastronomie	52,4%	47,6%
Kantinen/ Caterer	38,1%	61,9%
Gastgewerbe gesamt	46,7%	53,3%
Gesamtwirtschaft	53,5%	46,5%

Quelle: Bundesagentur für Arbeit (Stand: 31. Dezember 2020)

Sozialversicherungspflichtig Beschäftigte nach Altersklassen

Alter	Gastgewerbe	Wirtschaft gesamt
unter 25 Jahren	13,1%	10,3%
25 bis unter 55 Jahre	69,5%	67,6%
55 bis unter 65 Jahre	16,1%	20,9%
65 Jahre und älter	1,3%	1,2%

Quelle: Bundesagentur für Arbeit (Stand: 31. Dezember 2020)

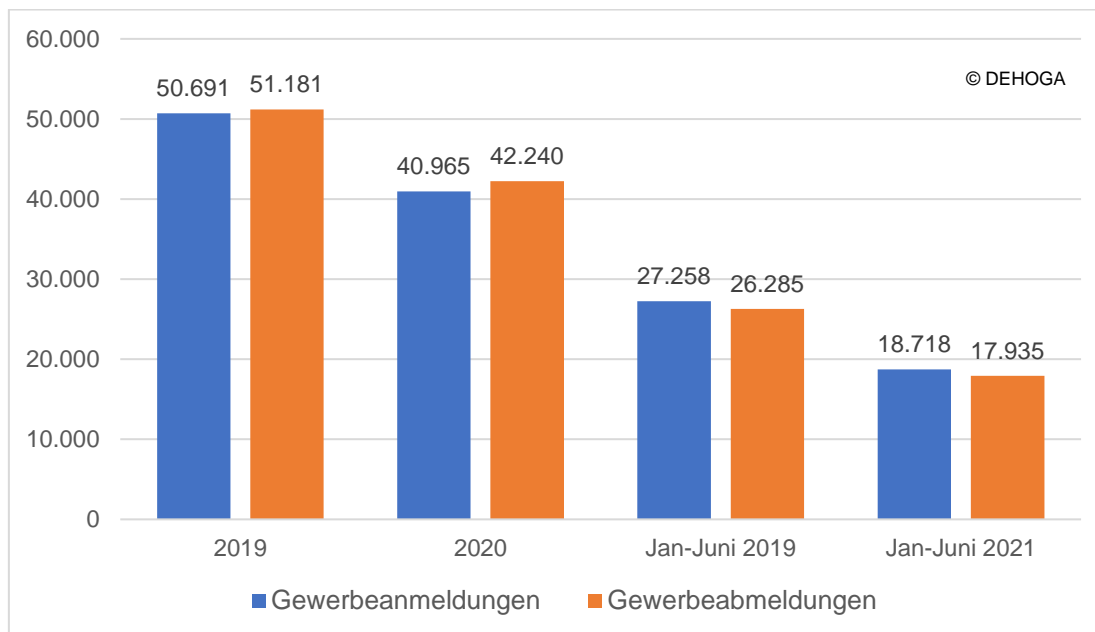
Sozialversicherungspflichtig Beschäftigte nach Staatsangehörigkeit

	Ausländer	Deutsche
Beherbergung	24,4%	75,6%
Hotellerie	25,7%	74,3%
Gastronomie	38,3%	61,7%
Speisengeprägte Gastronomie	44,8%	55,2%
Getränkegeprägte Gastronomie	31,8%	68,2%
Caterer und Erbringung sonst. Verpflegungsdienstleistungen	21,6%	78,4%
Gastgewerbe gesamt	34,3%	65,7%
Gesamtwirtschaft	12,9%	87,1%

Quelle: Bundesagentur für Arbeit (Stand: 31. Dezember 2020)

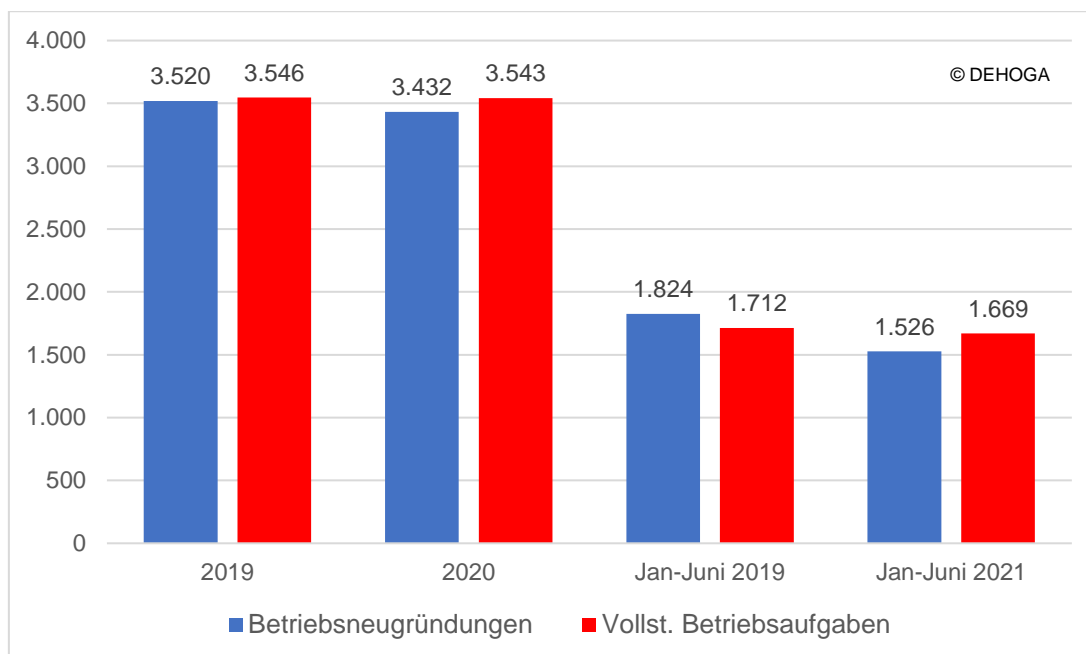
3. Gewerbeanmeldungen und -abmeldungen

Anzahl der Gewerbeanmeldungen und -abmeldungen im Gastgewerbe



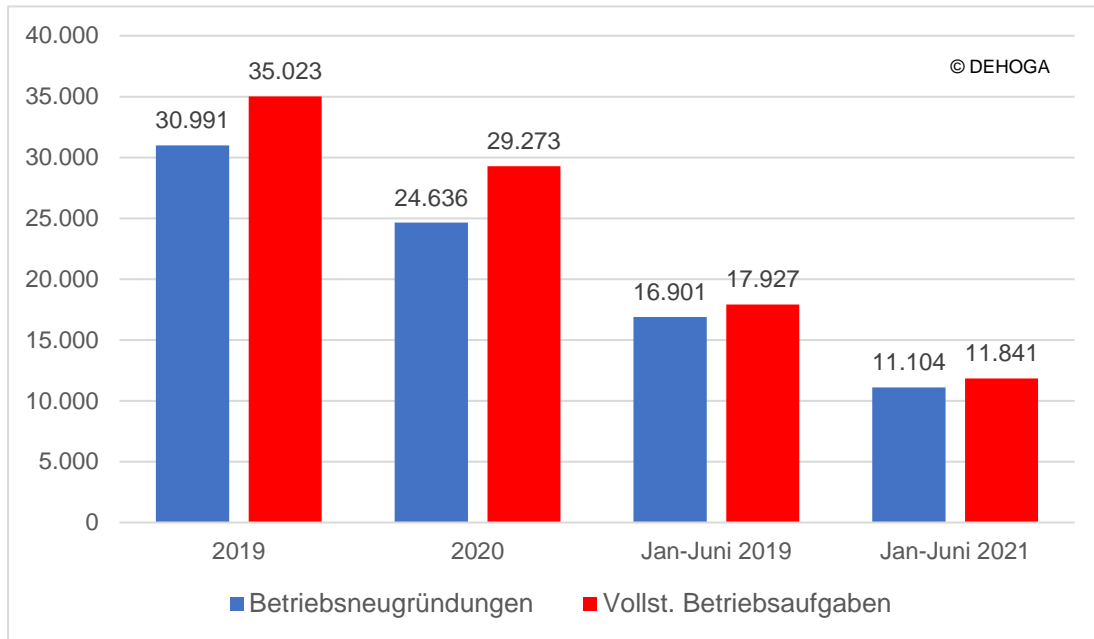
Quelle: Statistisches Bundesamt

Anzahl der Betriebsneugründungen und -aufgaben im Beherbergungsgewerbe



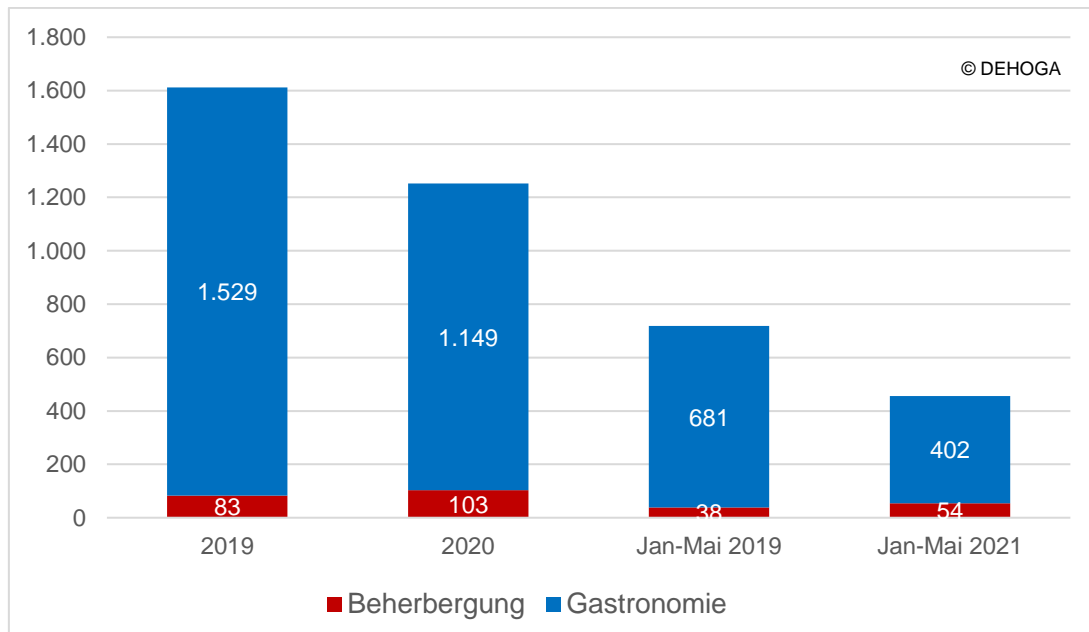
Quelle: Statistisches Bundesamt.

Anzahl der Betriebsneugründungen und -aufgaben in der **Gastronomie**



Quelle: Statistisches Bundesamt

Eröffnete Insolvenzverfahren im Gastgewerbe (Vergleich zu 2019)



Quelle: Statistisches Bundesamt

4. Anzahl der umsatzsteuerpflichtigen Unternehmen im Gastgewerbe

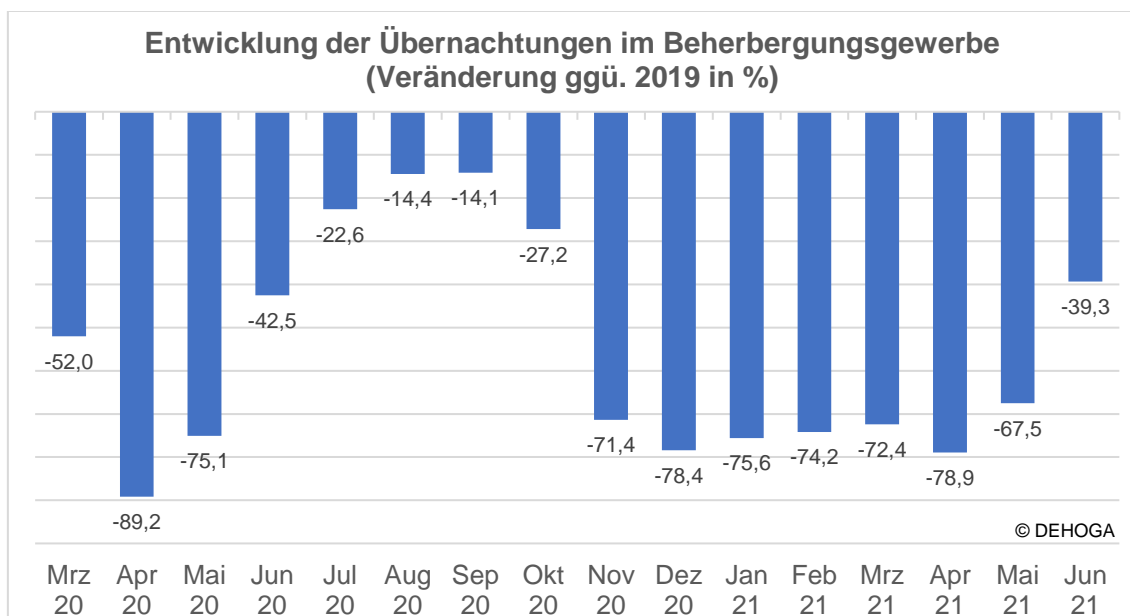
	2011	2012	2013	2014	2015	2016	2017	2018	2019
Hotels	11.411	11.407	11.311	11.213	11.137	11.089	11.158	11.162	11.146
Hotels garnis	3.675	3.664	3.606	3.623	3.619	3.664	3.699	3.696	3.745
Gasthöfe	16.556	16.035	15.467	14.778	14.011	13.359	12.635	11.996	11.410
Pensionen	5.800	5.502	5.300	5.130	5.119	5.128	5.091	5.017	5.001
Hotellerie insgesamt	37.442	36.608	35.684	34.744	33.886	33.240	32.583	31.871	31.302
Erholungs-, Ferienheime	332	305	296	280	265	268	260	246	233
Ferienzentren	241	230	234	239	237	230	233	246	250
Ferienhäuser/-wohnungen	5.011	5.069	5.244	5.629	6.091	6.640	7.137	7.664	8.202
Sonstiges Beherbergungsgewerbe	3.578	3.564	3.580	3.614	3.644	3.707	3.726	3.750	3.784
Beherbergungsgewerbe insgesamt	46.604	45.774	45.038	44.506	44.123	44.085	43.939	43.777	43.771
Restaurants (mit/ohne Bedienung)	76.718	75.240	74.498	73.919	73.366	72.481	71.787	71.308	70.619
Schankwirtschaften	34.371	33.296	32.348	31.650	31.108	30.725	30.168	29.515	28.808
Bars, Diskotheken, Tanz/Vergnügungslokale	3.501	3.929	3.974	4.051	4.156	4.207	4.344	4.394	4.521
Cafés	10.835	11.043	11.135	11.166	11.298	11.487	11.608	11.666	11.761
Eissalons	5.927	5.771	5.638	5.617	5.591	5.546	5.471	5.450	5.429
Imbissstuben	30.858	31.086	31.077	31.613	32.869	34.295	35.458	36.381	37.056
Sonstige getränke-geprägte Gastronomie	5.836	5.582	5.338	5.209	5.530	5.884	6.208	6.492	6.595
Gaststättengewerbe insgesamt	168.470	165.947	164.008	163.225	163.918	164.625	165.044	165.206	164.789
Caterer/Erbringer sonst. Verpflegungsdienstleistungen	12.101	12.588	12.770	13.014	13.268	13.655	13.757	13.806	13.882
Gastgewerbe gesamt	227.175	224.309	221.816	220.745	221.309	222.365	222.740	222.789	222.442

Quelle: Statistisches Bundesamt, Umsatzsteuerstatistik (liegt aktuell für das Jahr 2019 vor)

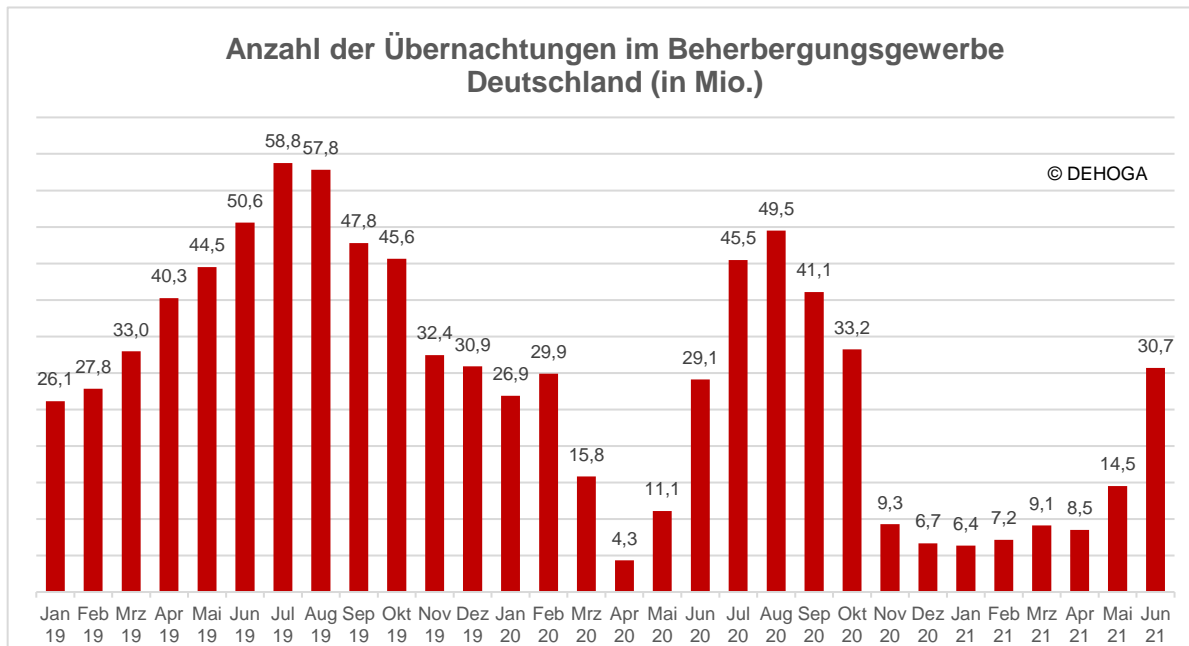
5. Ankünfte und Übernachtungen im Beherbergungsgewerbe

Anzahl und Veränderung zur Vorperiode in %	1. Halbjahr 2021				Januar bis Dezember 2020			
	Ankünfte		Übernachtungen		Ankünfte		Übernachtungen	
Hotellerie	15 183 503	-53,1	36 973 055	-46,3	72 541 993	-51,6	164 329 578	-46,4
- davon Inländer	13 590 829	-49,2	32 324 244	-42,5	61 923 485	-46,3	140 371 144	-40,0
- davon Ausländer	1 592 674	-71,8	4 648 811	-63,1	10 618 508	-69,3	23 958 434	-67,1
Beherberg. ges.	20 461 742	-50,6	76 332 723	-34,8	98 145 183	-48,6	302 313 250	-39,0
- davon Inländer	18 690 445	-46,8	70 116 855	-31,0	85 696 063	-43,4	270 294 564	-33,4
- davon Ausländer	1 771 297	-71,8	6 215 868	-60,1	12 449 120	-68,5	32 018 686	-64,4
Baden-Württemberg	2 550 301	-47,4	9 427 829	-29,2	11 899 898	-48,9	34 215 763	-40,2
Bayern	4 087 211	-51,0	14 729 376	-37,7	19 832 155	-50,4	59 962 427	-40,6
Berlin	854 302	-68,8	2 544 899	-61,0	4 947 581	-64,6	12 278 460	-64,0
Brandenburg	673 188	-44,1	2 566 480	-28,9	3 260 834	-37,7	10 135 096	-27,5
Bremen	174 169	-47,6	435 850	-36,1	709 838	-53,0	1 488 085	-47,1
Hamburg	537 520	-65,5	1 311 083	-59,0	3 172 062	-58,4	6 878 613	-55,4
Hessen	1 637 863	-52,6	5 705 874	-35,3	6 878 401	-56,9	18 479 646	-48,1
Mecklenburg-Vorpommern	891 235	-55,4	4 515 011	-43,8	6 057 669	-27,6	27 769 644	-18,6
Niedersachsen	2 100 222	-38,9	8 161 247	-23,8	8 720 791	-43,4	30 036 477	-35,0
Nordrhein-Westfalen	2 364 388	-56,3	7 964 235	-40,8	10 956 535	-54,9	28 488 938	-46,5
Rheinland-Pfalz	1 032 671	-46,6	3 487 095	-33,4	5 490 933	-39,8	15 440 077	-32,9
Saarland	148 384	-44,6	613 061	-27,2	627 034	-44,1	2 027 474	-37,0
Sachsen	805 501	-57,7	3 001 718	-42,9	4 801 211	-43,4	13 518 287	-34,9
Sachsen-Anhalt	459 245	-45,2	1 465 493	-34,0	2 234 259	-38,0	5 973 768	-30,9
Schleswig-Holstein	1 722 468	-22,8	8 792 490	-2,7	6 217 597	-30,3	28 924 321	-19,6
Thüringen	423 074	-52,3	1 610 982	-36,2	2 338 385	-42,1	6 696 174	-35,3

Quelle: Statistisches Bundesamt



Quelle: Statistisches Bundesamt



Quelle: Statistisches Bundesamt

Durchschnittliche Auslastung der Gästezimmer (Hotellerie ab 25 Zimmern)	Jan.-Jun. 2021	Jan.-Jun. 2020
Deutschland	22,0%	36,1%
Baden-Württemberg	23,0%	35,0%
Bayern	23,3%	37,1%
Berlin	17,5%	40,4%
Brandenburg	25,5%	37,6%
Bremen	22,4%	36,3%
Hamburg	19,1%	42,8%
Hessen	21,9%	36,5%
Mecklenburg-Vorpommern	36,3%	43,7%
Niedersachsen	23,2%	32,9%
Nordrhein-Westfalen	17,6%	33,1%
Rheinland-Pfalz	19,5%	28,4%
Saarland	26,4%	34,0%
Sachsen	22,2%	35,1%
Sachsen-Anhalt	24,9%	32,7%
Schleswig-Holstein	33,7%	40,7%
Thüringen	22,2%	34,2%

TOP 5 Übernachtungsrückgänge nach Herkunftsländern Jan.-Jun. 2021	
1. Taiwan	-90,8%
2. Australien	-90,6%
3. Brasilien	-89,6%
4. Australien	-88,0%
5. China	-85,4%

Quelle: Statistisches Bundesamt

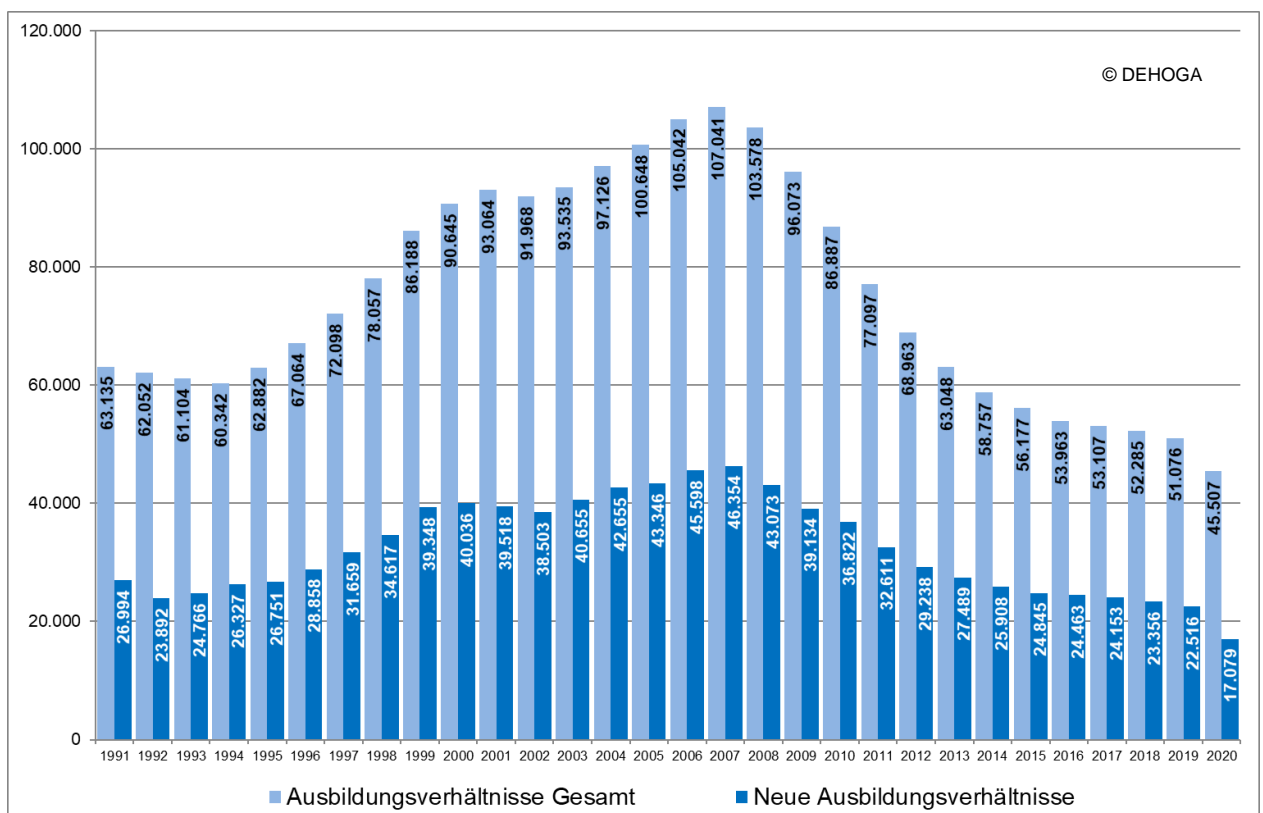
6. Zur Ausbildungssituation im Gastgewerbe

Aktuelle Entwicklung der **neu abgeschlossenen** Ausbildungsverhältnisse nach Berufen

Beruf	2020	2019	Entwicklung in %
Koch/Köchin	6.233	7.758	-19,7
Restaurantfachmann/-frau	2.001	2.565	-22,0
Hotelfachmann/-frau	5.593	8.124	-31,2
Hotelkaufmann/-frau	257	401	-35,9
Fachmann/-frau für Systemgastronomie	1.263	1.509	-16,3
Fachkraft im Gastgewerbe	1.732	2.159	-19,8
Summe	17.079	22.516	-24,1

Aktuelle Entwicklung **aller fortbestehenden und neu abgeschlossenen** Ausbildungsverhältnisse nach Berufen

Beruf	2020	2019	Entwicklung in %
Koch/Köchin	16.799	17.901	-6,2
Restaurantfachmann/-frau	4.959	5.459	-9,2
Hotelfachmann/-frau	16.799	19.532	-14,0
Hotelkaufmann/-frau	836	998	-16,2
Fachmann/-frau für Systemgastronomie	3.246	3.385	-4,1
Fachkraft im Gastgewerbe	3.412	3.801	-10,2
Summe	45.507	51.076	-10,9



Quelle: DIHK, März 2021

**Entwicklung der neu abgeschlossenen Ausbildungsverträge im
Gastgewerbe im Jahr 2020 (Zahlen des BiBB)**

Erhebungsberufe	2019			2020			Deutschland Ver- änderungen zum Vorjahr in %
	Deutschland	alte Bun- desländer	neue Bun- desländer und Berlin	Deutsch- land	alte Bun- desländer	neue Bundes- länder und Berlin	
Koch/ Köchin	8.205	6.402	1.803	6.456	4.998	1.455	-21,3
Hotelfachmann/-frau	8.508	6.807	1.701	5.964	4.761	1.203	-29,9
Hotelkaufmann/-frau	405	324	81	273	225	48	-32,6
Restaurantfachmann/- frau	2.610	1.875	735	2.028	1.365	663	-22,3
Fachkraft im Gastge- werbe	2.229	1.662	567	1.695	1.251	444	-24,0
Fachmann/-frau für Systemgastronomie	1.512	1.335	177	1.266	1.101	165	-16,3
Gastgewerbliche Aus- bildungsberufe insge- samt	23.469	18.405	5.064	17.682	13.701	3.978	-24,7
Alle Ausbildungsberufe	525.036	449.976	75.060	467.484	398.769	68.715	-11,0

Quelle: Erhebung BiBB zum Stichtag 30. September 2020

Berlin, August 2021